

IDT Salmonella Dijagnostički Kit, podloga A i podloga B

proizvođač: IDT Biologika GmbH Am Pharmapark D-06861 Dessau-Rosslau Germany

distributer: "Žilović i Žilović" doo Beograd, Beogradska 39. Srbija

Uputstvo za upotrebu In- vitro test za razlikovanje Salmonella vakcinalnog i terenskih sojeva

Opšte informacije

IDT Salmonella dijagnostički kit sadrži dve posebne podloge za razlikovanje *Salmonella* Dublin, *Salmonella* Typhimurium i *Salmonella* Enteritidis IDT vakcinalnog soja od divljih sojeva istog serotipa.

Bakteriologija

Uopšteno, divlji sojevi S.Dublin, S.Typhimurium i S.Enteritidis bakterije *Salmonella* enterica subsp. Enterica pokazuju vidljiv rast (zamućenost) u obe (A i B) hranljive podloge dijagnostičkog kita. IDT vakcinalni soj raste samo u podlozi B, ali ne i u podlozi A, zbog svojih posebnih zahteva za nutrientima kao auksotrofnog soja.

U veoma retkim slučajevima, primećena je i pojava auksotrofnih divljih sojeva. Ovi sojevi neće rasti ni u podlozi A ni u podlozi B ovog dijagnostičkog kita.

Indikacije

Dijagnostički kit je namenjen za upotrebu u slučajevima kada je neophodno razlikovati divlje sojeve S.Dublin, S.Typhimurium i S.Enteritidis od vakcinalnog soja iz epidemioloških razloga.

Sastav

Podloga A: različite soli, glukoza, nikotinamid.

Podloga B: različite soli, glukoza, nikotinamid i nutrienti potrebni vakcinalnom soju.

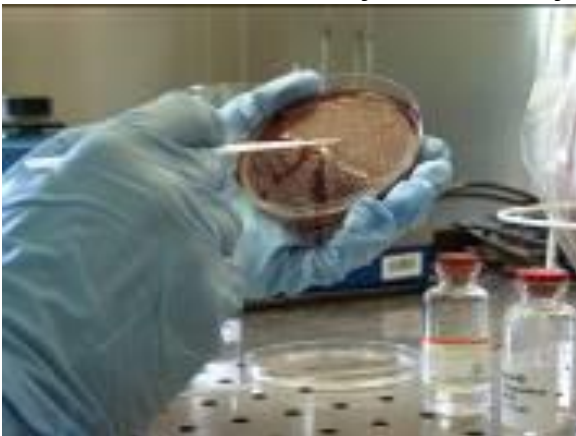
Upotreba

U skladu sa dobrom laboratorijskom praksom sve korake u izvođenju testa radite po redosledu, obezbedite unapred dovoljan broj sterilnih eza za presejavanje.

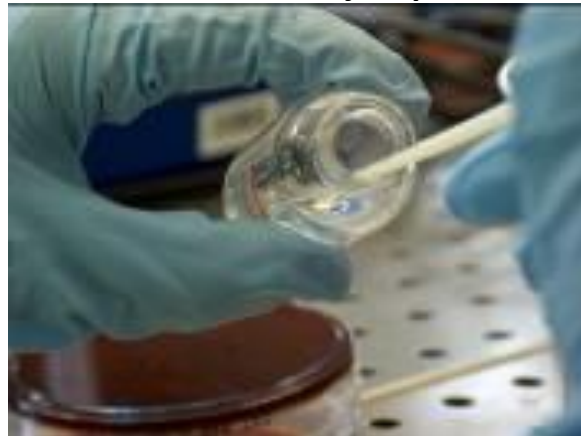
1. uzmite čistu kulturu *S. Enteritidis*, *S. Typhimurium* ili *S. Dublin* iz testnog materijala kultivisanog na hranljivom agaru
2. pod aseptičnim uslovima uklonite aluminijumski poklopac
3. pod aseptičnim uslovima uklonite sterilni gumeni zapašać bočice
4. inokulišite malu količinu ćelijske mase od jedne jedine kolonije čiste kulture u Podlogu A koristeći sterilnu ezu, kao na slici 1; uverite se da je bakterijska kolonija brižljivo razmućena, odnosno da je ravnomerno raspoređena u podlozi;

NAPOMENA: posle inokulacije dozvoljene je pojava samo MINIMALNE zamućenosti podloge

slika 1: odaberite jednu koloniju



slika2: razmutite je u podlozi



5. vratite sterilni gumeni zapašać bočice sa podlogom A i čvrsto je zatvorite
6. ponovite korake 2, 3 i 4. gore opisane, sa istom kulturom (izolat) ali koriste podlogu B
7. inkubirajte hranljive podloge 48 sati na 37°C.
8. Procena

slika 3: vakcinalni soj

podloga A
kompletno je bistra,
tekst u pozadini je
vidljiv
nema bakterijskog
rasta

podloga B
zamućena
vidljiv je bakterijski
rast



slika 4: terenski soj

obe podloge, i A i B
su zamućene
vidljiv je bakterijski
rast



slika 5: auksotrofni divlji sojevi

obe podloge, i A i B
su kompletno bistro

tekst u pozadini je
vidljiv

nema bakterijskog
rasta



	Podloga A	Podloga B	Izolat
slika 3	Nema rasta	Rast	Vakcinalni soj
slika 4	Rast	Rast	Terenski soj
slika 5	Nema rasta	Nema rasta	Terenski soj auksotrofni

Napomena:

1. nakon završenog testa, sve njegove komponente (ambalaža, bočice, instrumenti)
treba temeljno dekontaminirati i profesionalno odložiti

2. moguće greške:

- Nije upotrebljena čista kultura

- Podloga A i/ili Podloga B pokazuju veoma jaku zamućenost neposredno po inokulaciji -
prevelika količina bakterija

Rok upotrebe

36 meseci

Čuvanje

Čuvati zaštićeno od svetla na temperaturi od +2°C do +8°C!

Pakovanje

Kutija sa 5x5ml Podloga A

5x5ml Podloga B